



车机版

高德地图
amap auto

高德地图车机版软件 快速引导

不花钱的专业导航



重要提示



车机版

高德地图
amap auto

1. 请您不要在驾驶车辆的同时操作高德地图车机版软件，务必在确保安全的前提下使用本软件，以防发生交通事故或其他危险情况。
2. 本软件提供的地点查询、路线规划、出行导航等功能和服务仅供您参考，请不要以此作为您行驶或出行的唯一依据。请您以实际的交通和道路状况为准，并严格遵守交通法规和交通规则。
3. 在您使用本软件的在线导航、实时路况、数据下载等需要联网的功能或服务时会消耗网络流量，因此产生的流量费由您的电信服务提供商收取，具体收费标准请向其咨询。
4. 本使用指南中的功能描述、界面示意图等仅为了便于向您介绍本软件如何使用，可能与本软件实际提供的功能或界面有差异，并且会随着本软件的更新而变化，最终功能和界面以本软件实际提供为准。
5. 请您在使用本软件前务必仔细阅读并充分理解本软件中的《高德地图服务条款》和《高德隐私权政策》。

一、概览

1. 地图模式
2. 巡航模式
3. 导航模式

二、快速导航

三、功能介绍

1. 搜索
2. 查周边
3. 路线规划
4. 添加途经点
5. 路线偏好
6. 模拟导航
7. 躲避拥堵
8. 停车场推荐
9. 高德地图账户登录
10. 发送位置到车
11. 最后一公里
12. 设置
13. 管理收藏夹
14. 遥控器
15. 数据升级
16. 问题反馈

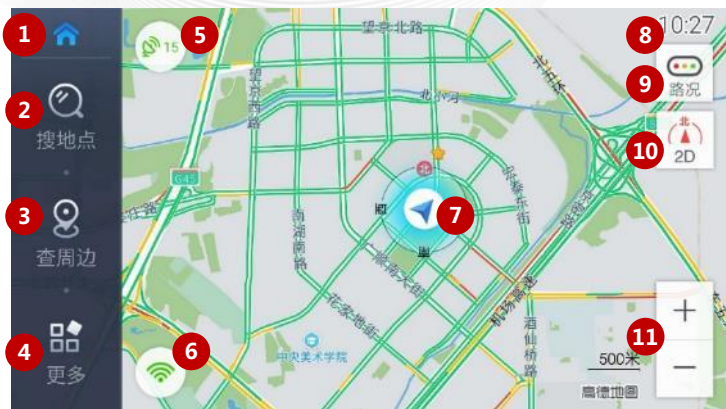
使用本软件前请仔细阅读本使用引导并妥善保管



车机版

高德地图
amap auto

1 地图模式



- ① 返回车机系统界面
- ② 设置目的地
- ③ 周边信息
- ④ 更多设置
- ⑤ GPS信号
- ⑥ 网络信号
- ⑦ 当前位置
- ⑧ 时间
- ⑨ 路况开关
- ⑩ 2D正北向上
2D车头向上
3D车头向上
- ⑪ 放大/缩小键

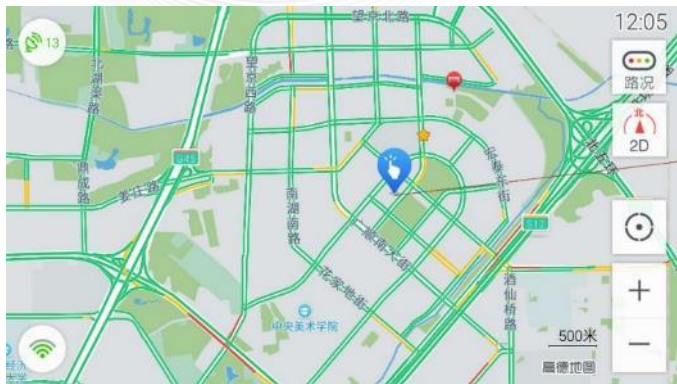


车机版

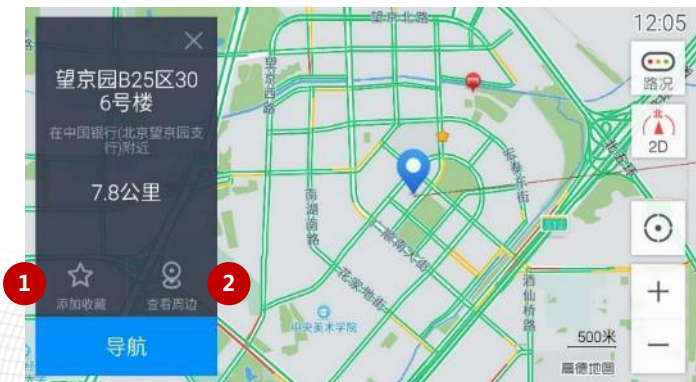
高德地图
amap auto

1.1 移图选点

移动地图查找到目的地后，选择信息点卡片的导航即可。



- ① 收藏
- ② POI周边搜索



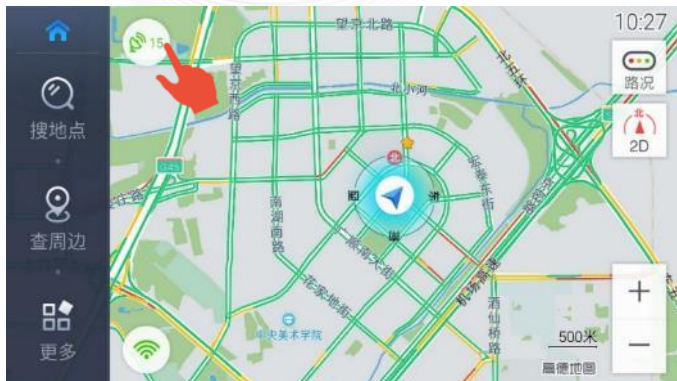


车机版

高德地图
amap auto

1.2 GPS详细信息

点击GPS按钮，显示当前卫星连接状况，如：GPS时间、速度、航向以及信号强度。





车机版

高德地图
amap auto

1.3 尾号限行提醒

可每天收到所在城市的尾号限行提醒。注：此功能需要车机连接网络



1.4 回家/去公司提醒

设置了家和公司的位置后，系统可根据当前位置和时间推送回家/去公司的提醒，还可一键导航。



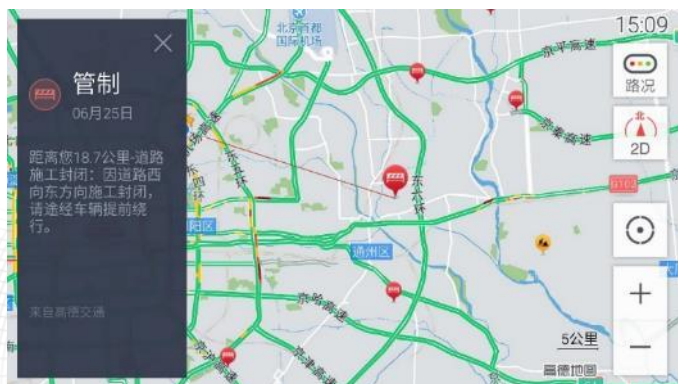
2 巡航模式

巡航状态下，播报电子眼、前方及前方相邻路段交通信息。（打开路况和电子眼播报）



2.1 交通事件

交通事件是指在道路上的突发事件，如管制、事故、拥堵、施工等信息，您可点击图标查看详情。注：此功能需要车机连接网络





车机版

高德地图
amap auto

3 导航模式



- ① 下个路口距离和道路名称
- ② 转向箭头
- ③ 实景路口放大图
- ④ 当前道路车道信息
- ⑤ 导航中遇堵通过时长
- ⑥ 路况进度条：
 - 绿色代表畅通
 - 黄色代表缓慢
 - 红色代表拥堵
 - 深红色代表严重拥堵
 - 蓝色代表该路段无路况



车机版

高德地图
amap auto

3 导航模式



公交专用道

闯红灯

限速

应急车道

违章监控

- ① 剩余里程和时间
- ② 主辅路切换
- ③ 前方道路名称



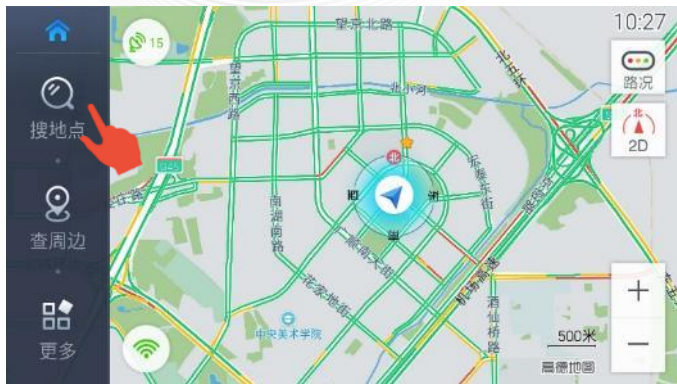
车机版

高德地图
amap auto

二、快速导航

步骤一：

点击【搜地点】，进入目的地搜索界面。



步骤二：

输入目的地并点击【搜索】，如：八达岭。





车机版

高德地图
amap auto

二、快速导航

步骤三：

点击目的地右侧的【蓝色箭头】进入路径规划界面。



步骤四：

系统提供多条路线规划方案，您可以根据需要选择。点击【开始导航】即可。注：联网可显示红绿灯和过路费信息





车机版

高德地图
amap auto

二、常用功能

1、搜索

综合搜索：支持信息点名称、门址、交叉路口、道路名、品牌、城市及行政区划等搜索方式。您可以通过关键字首拼、全拼、中英文等方式输入。



类别搜索：输入“吃饭”、“购物”、“加油”等分类需求关键字，显示与其相关的信息点。注：车机联网后可显示动态信息：如油价等



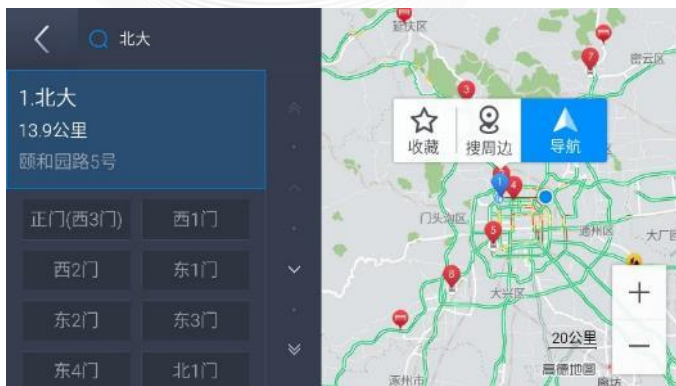


车机版

高德地图
amap auto

二、常用功能

子集搜索：输入“北大”并搜索，会显示其关联的信息点子集，结果以集合的形式展示，更加方便查找。注：此功能需要车机连接网络



动态信息：搜“加油站”，显示实时油价；搜“道路名”，显示双向路况；搜“停车场”，显示剩余停车位数及收费标准。





车机版

高德地图
amap auto

1 搜索



- ① **搜索目的地**：直接输入目的地
- ② **回家/公司**：设置后可显示当前位置到家/公司的距离和时间
- ③ **历史目的地**：导航过的目的地记录
- ④ **历史搜索记录**：搜索过的记录

2 查周边

进入【查周边】可查看当前点附近的加油站、厕所、美食、酒店、停车场等周边分类信息。还可对移图、目的地进行周边搜索。





车机版

高德地图
amap auto

3 路线规划

设置目的地后会进入【路线规划】，系统将提供1~3组规划方案。点击方案目录可切换不同路线方案，也可点击地图上的规划路线进行切换。



- ① 添加途经点
- ② 设置路线偏好
- ③ 路线规划详情
- ④ 路线方案目录
- ⑤ 规避提醒
- ⑥ 路线方案



车机版

高德地图
amap auto

4 添加途经点

规划路线后在此页面添加途经点，可通过【历史搜索记录】、【历史规划目的地】等方式快速设置途经点。





车机版

高德地图
amap auto

5 路线偏好

可根据需要进行偏好设置，其中【躲避拥堵】功能需车机联网，无网状态无法选择。若车机在断网状态下，也无法提供任何限行提醒。





车机版

高德地图
amap auto

6 模拟导航

点击路线规划方案，即可查看路线详情，在其右上角，可进行【模拟导航】。





车机版

高德地图
amap auto

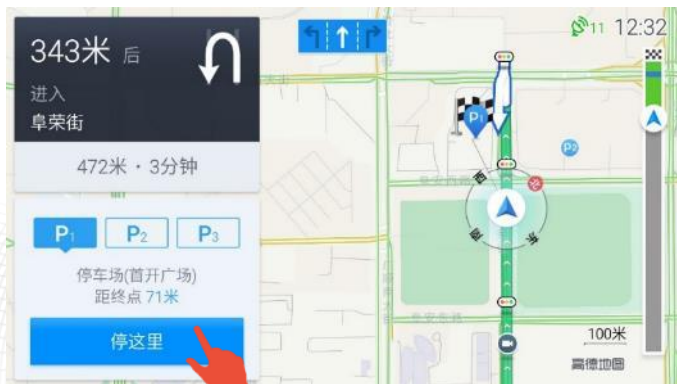
7 躲避拥堵

在导航过程中，系统会根据路况自动提示【躲避拥堵】，点击【避开】将会重新规划路线。（若已在偏好中勾选了躲避拥堵，系统将不再提示此信息。）注：此功能需要车机连接网络



8 停车场推荐

导航过程中，在距离目的地500米时，会弹出目的地停车场推荐，点击【停这里】可直接导航到该地。





车机版

高德地图
amap auto

9 高德地图账户登录

车机端登录高德地图账号后，可与手机端的高德地图相互同步收藏夹及家、公司等位置信息。注：此功能需要车机连接网络





车机版

高德地图
amap auto

10 发送位置到车

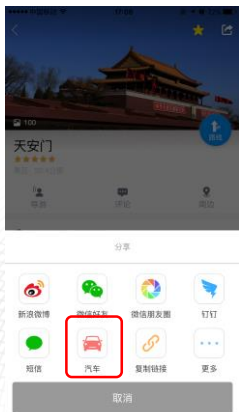
步骤一：

手机和车机版高德地图登录同一账户后，搜索任意地点，进入【目的地详情页】--【右上角分享】。



步骤二：

点击【汽车】--即可进入【发送到汽车】界面，选择【分享到高德地图车机版】。



步骤三：

车机版高德地图收到目的地后，可一键导航。注：此功能需要车机连接网络



11 最后一公里

手机、车机版高德地图同时登录同一高德地图账户时，当车辆行至目的地附近1公里时，手机版高德地图会收到步行提示信息，点击可直接进行步行导航。注：此功能需要车机连接网络





车机版

高德地图
amap auto

12 设置

导航过程中点击【设置】可进行沿途搜索、语音设置、播报模式设置、日夜模式操作。





车机版

高德地图
amap auto

12 设置

在【更多】可进行账号登录、收藏夹管理、消息查看、数据管理、遥控器及更多设置。



- ① 账号登录
- ② 消息盒子
- ③ 收藏夹管理
- ④ 数据管理
- ⑤ 遥控器
- ⑥ 设置



车机版

高德地图
amap auto

12 设置

在【设置】里可进行算路偏好、声音播报、地图显示以及其他的设置。



增加【压低音乐】与【暂停音乐】两种混音模式，解决了播放音乐的问题。





车机版

高德地图
amap auto

12 设置

在【设置】里可进行算路偏好、声音播报、地图显示以及其他的设置。



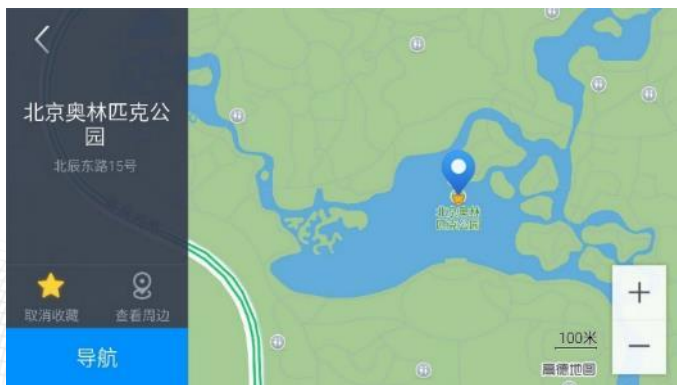


车机版

高德地图
amap auto

13 管理收藏夹

管理收藏夹】可进行收藏点的取消、查周边和导航的操作。点击【家】【公司】可直接添加、取消和导航。





车机版

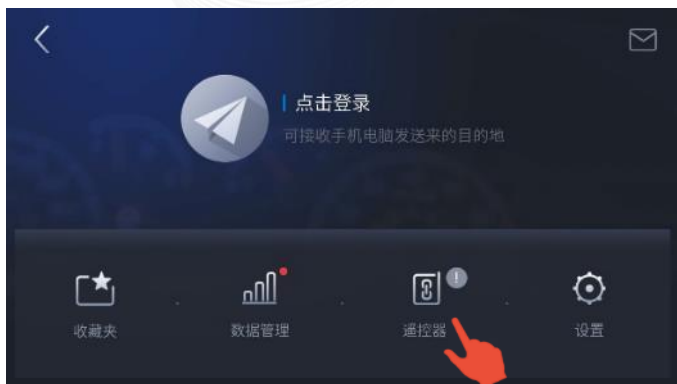
高德地图
amap auto

14 遥控器

系统首先自动检测车机蓝牙是否支持此功能，通过提示蓝牙链接，否则提示无线连接。

蓝牙链接：使用手机高德地图【扫一扫】扫码进行蓝牙配对连接

无线连接：车机无线网络连接手机热点





车机版

高德地图
amap auto

14 遥控器



通过蓝牙或wif连接成功，车机收到线路后，可快速导航





车机版

高德地图
amap auto

15 数据升级

方式一：联网程序内更新

进入【设置】--【地图管理】--【离线地图】，选择更新。





车机版

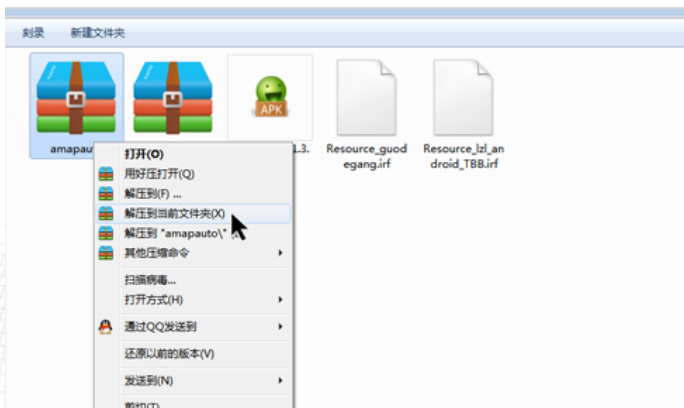
高德地图
amap auto

15 数据升级

方式二：USB更新

步骤一：从官网下载“全量地图数据”或“分省地图数据”。

将官网下载的zip文件解压到当前文件夹，如同时下载多个zip文件，请都解压到amapauto文件夹内。如，下载北京、上海。选中两者后，右键解压到当前文件夹。





车机版

高德地图
amap auto

15 数据升级

步骤二：将U盘插入车机，打开高德地图车机版，进入【更多】--【数据管理】--【零流量更新】。选择U盘更新，点击开始数据更新。



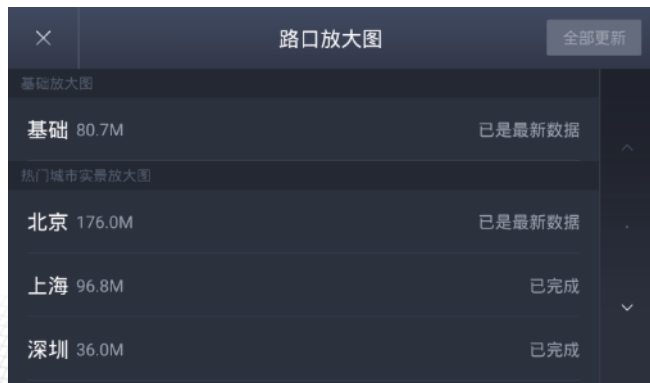


车机版

高德地图
amap auto

15 数据升级

步骤三：获取U盘数据后，即可显示相应的城市数据，选择下载或更新即可。





车机版

高德地图
amap auto

16 问题反馈

线上问题反馈：

您可以通过高德地图手机版——【我的】——【帮助与反馈】——【我要反馈】——【其他反馈】。提交车机版的相关问题，我们会竭诚为您解答。





车机版

高德地图
amap auto

高德客服电话：400-810-0080

用户QQ群：491154314、512560018、
555601076

微博：高德汽车

微信：高德地图车机版

